

Hawdd ei Ddeall



Y diweddaraf am Engage to Change

Sut mae'r GIG yn gallu helpu pobl gydag anabledd dysgu neu awtistiaeth i gael swyddi



Cafodd y ddogfen yma ei hysgrfennu gan Dr Stephen Beyer, o Dîm Gwerthuso Engage to Change ym Mhrifysgol Caerdydd.

Mae hwn yn fersiwn hawdd ei ddeall o **'Briff Engage to Change: Swyddi i bobl gydag anabledd dysgu neu awtistiaeth - rôl y GIG'**.

Ionawr 2021

Sut i ddefnyddio'r ddogfen yma



Dyma fersiwn hawdd ei ddeall. Mae'r geiriadu a beth maen nhw'n feddwl yn hawdd eu darllen a'u deall.



Efallai y byddwch angen cefnogaeth i ddarllen a deall y ddogfen yma. Gofynnwch i rhywun rydych chi'n eu hadnabod i'ch helpu chi.



Efallai bod geiriau mewn **ysgriflen glas trwm** yn anodd eu deall. Mae beth maen nhw'n feddwl wedi'i ysgrifennu mewn blwch o dan y gair.



Os ydy'r gair anodd yn cael ei ddefnyddio eto mae mewn **ysgriflen glas normal**. Rydych chi'n gallu gweld beth mae'r geiriau mewn glas yn feddwl ar **dudalen 17**.



Lle mae'r ddogfen yn dweud **ni**, mae hyn yn meddwl **Engage to Change**. Am ragor o wybodaeth cysylltwch gyda:



Gwefan: www.engagetochange.org.uk/?lang=cy

E-bost: engagetochange@ldw.org.uk

Ffôn: 029 20681160



Mae'r ddogfen yma wedi cael ei gwneud yn hawdd ei deall gan **Anabledd Dysgu Cymru** gan ddefnyddio **Photosymbols**.

Cynnwys

Tudalen

Sut i ddefnyddio'r ddogfen yma	2
Beth sydd yn y ddogfen yma	4
Engage to Change.....	5
Cyflogwyr sector cyhoeddus	8
Swyddi yn y GIG	10
Cynllun i Gymru	13
Beth nesaf?	16
Geiriau anodd	17

Beth sydd yn y ddogfen yma



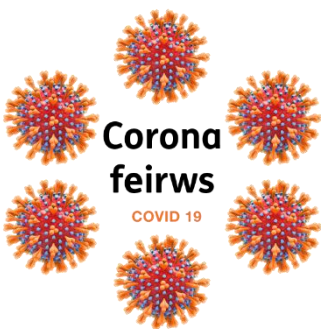
Mae'r ddogfen yma am sut mae **Engage to Change yn meddwl** mae'r **GIG** yn gallu helpu pobl gydag anabledd dysgu neu awtistiaeth i gael a chadw swyddi gyda chyflog.



Y **GIG** ydy'r **Gwasanawth Iechyd Gwladol**. Mae hyn yn meddwl yr holl wasanaethau iechyd fel meddygfeydd ac ysbytai y mae pawb yn y wlad yn gallu eu defnyddio.



Mae pobl gydag anabledd dysgu neu awtistiaeth yn wynebu llawer o heriau pan maen nhw'n ceisio darganfod a chadw swyddi gyda chyflog. Ac maen nhw'n gallu cael llawer o wahanol anghenion.



Mae Coronafeirws wedi ei gwneud yn fwy anodd i bobl gydag anabledd dysgu neu awtistiaeth i ddarganfod a chadw swyddi gyda chyflog.



Mae'r prosiect **Engage to Change** yn edrych ar ffyrdd i wneud yn siŵr bod pobl gydag anabledd dysgu neu awtistiaeth yng Nghymru yn gallu cadw eu swyddi neu ddarganfod swyddi newydd.

Engage to Change



Prosiect ydy Engage to Change sydd yn cefnogi pobl ifanc gydag anabledd dysgu neu awtistiaeth i gael y sgiliau maen nhw eu hangen i ddarganfod a chadw swyddi gyda chyflog.



Drwy ein gwaith rydyn ni wedi dysgu llawer am beth sydd yn gweithio'n dda i bobl ifanc gydag anabledd dysgu neu awtistiaeth.



Llywodraeth Cymru
Welsh Government

Rydyn ni wedi dweud wrth Lywodraeth Cymru am beth rydyn ni wedi ei ddysgu.



Rydyn ni hefyd wedi dweud wrthyn nhw beth rydyn ni'n feddwl y dylen nhw ei wneud i helpu pobl gydag anabledd dysgu neu awtistiaeth i ddarganfod a chadw swyddi gyda chyflog.

Rydyn ni wedi dweud wrth Lywodraeth Cymru y dylen nhw:



- Talu am **Wasanaeth Hyfforddi Swyddi Cenedlaethol**. Fe fyddai hyn yn gwneud yn siŵr bod pobl gydag anabledd dysgu neu awtistiaeth ar draws Cymru yn gallu cael cymorth o ansawdd uchel i ddarganfod a chadw swydd.



Hyfforddiant swyddi ydy cefnogaeth i bobl i ddarganfod a chadw gwaith gyda chyflog. Mae **hyfforddwr swyddi** yn gallu helpu gyda phethau fel:

- gwneud cais am swyddi
- cefnogaeth yn y gwaith
- dysgu sgiliau newydd
- hyfforddiant teithio.



- Talu am **Raglen Interniaeth gyda Chefnogaeth Genedlaethol**. Fe fyddai hyn yn rhoi hyfforddiant a chefnogaeth i bobl ifanc am hyd at 12 mis mewn corff mawr. Yna fe fyddai ganddyn nhw gyfle o gael swydd ar ddiwedd eu hyfforddiant.



Interniaeth gyda chefnogaeth ydy pan mae person yn cael cefnogaeth i weithio mewn corff. Maen nhw'n cael hyfforddiant a phrofiad. Dydyn nhw ddim fel arfer yn cael eu talu.



- Sefydlu grant newydd i roi arian i **gyflogwyr** i helpu i dalu cyflogau pobl anabl am 6–12 mis.



Cyflogwr ydy person, cwmni neu gorff sydd yn talu pobl i weithio iddyn nhw.



- Gweithio gyda gwasanaethau yng Nghymru sydd yn deall anghenion pobl leol a **chyflogwyr**.



Rydyn ni hefyd yn meddwl bod rhagor o ffyrdd y mae'r **sector cyhoeddus** yng Nghymru yn gallu helpu pobl gydag anabledd dysgu neu awtistiaeth i ddarganfod a chadw swyddi gyda chyflog.



Y **sector cyhoeddus** ydy'r holl wasanaethau y mae'r llywodraeth yn talu amany'n nhw. Gwasanaethau fel y **GIG**, heddlu, ysgolion a chynghorau lleol.

Cyflogwyr sector cyhoeddus



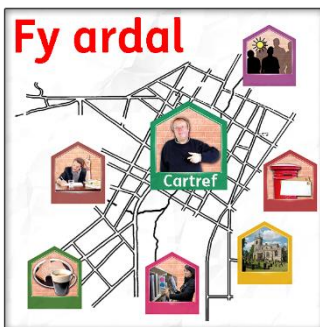
Mae cyrff [sector cyhoeddus](#) fel y [GIG](#), cynghorau lleol a thrafnidiaeth i gyd yn [gyflogwyr](#) mawr. Mae hyn yn meddwl bod llawer o bobl yn gweithio iddyn nhw.



Mae gan y cyrff yma lawer o bethau fel adeiladau neu dir.



Maen nhw'n gwario llawer o arian yn prynu gwasanaethau a phethau eraill.



Mae hyn yn meddwl bod gan gyrff [sector cyhoeddus](#) y pŵer i helpu i wneud newidiadau yn eu hardaloedd lleol.



Maen nhw'n gallu dewis prynu gwasanaethau gan gwmnïau lleol sydd yn rhoi swyddi i bobl leol

Maen nhw'n gallu rhoi cyfle i bobl wneud
prentisiaethau



Prentisiaeth ydy pan mae person yn dysgu sgiliau swydd tra'n gweithio. Fel arfer maen nhw'n cael llai o arian oherwydd eu bod nhw'n dal i ddysgu.



Maen nhw'n gallu defnyddio eu hadeiladau eu hunain i helpu i wneud swyddi newydd i bobl leol.



Maen nhw'n gallu talu cyflogau da i bobl.

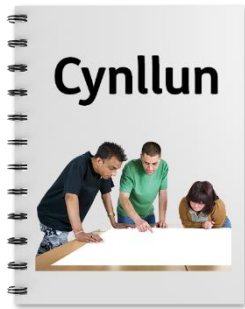


Maen nhw'n gallu darganfod ffyrdd da o wneud yn siŵr bod llawer o wahanol bobl yn gallu cael swyddi yn gweithio iddyn nhw.



Maen nhw'n gallu dangos i **gyflogwyr** eraill y dylen nhw hefyd fod yn gwneud yr holl bethau yma.

Swyddi yn y GIG



Mae gan y **GIG** yn Lloegr gynllun i helpu llawer o bobl gydag anabledd dysgu neu awtistiaeth i gael swyddi yn gweithio i'r **GIG**.



Maen nhw'n rhoi llawer o gyfleoedd i bobl wneud **interniaeth gyda chefnogaeth** i'w helpu nhw i gael swyddi yn y **GIG**.

DFN Project | SEARCH 



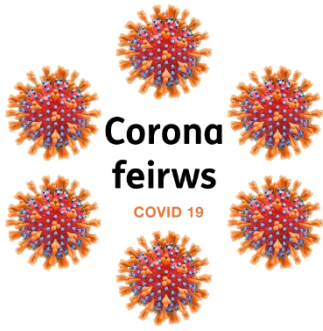
Mae **interniaethau gyda chefnogaeth** fel **Prosiect SEARCH DFN** yn hyfforddi pobl gydag anabledd dysgu neu awtistiaeth i weithio mewn lleoedd fel ysbytai neu brifysgolion.



Yn Lloegr fe wnaeth Prosiect SEARCH DFN redeg **interniaethau gyda chefnogaeth** mewn 22 o ysbytai o 2018 i 2019.



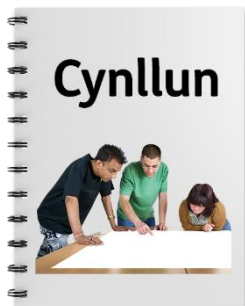
Fe wnaeth mwy na hanner y bobl gael swydd ar ddiwedd eu **interniaeth gyda chefnogaeth**. Ac fe wnaeth y rhan fwyaf ohonyn nhw gadw eu swyddi am o leiaf 13 wythnos.



Mae coronafeirws wedi bod yn anodd iawn i'r **GIG**.



Ond yn Lloegr mae llawer o bobl gydag anabledd dygsu neu awtistiaeth wedi gallu dagranfod neu gadw swyddi ac **interniaethau gyda chefnogaeth** yn y **GIG**.



Rydyn ni'n meddwl y dylai **GIG** Cymru hefyd gael cynllun i helpu llawer o bobl gyag anabledd dysgu neu awtistiaeth i ddarganfod a chadw swyddi.



Mae Llywodraeth Cymru yn gweithio'n galed ar gynllun i helpu'r **economi** yng Nghymru ar ôl coronafeirws.

Yr **economi** ydy faint o arian sydd gan wlad.



Rydyn ni'n meddwl bod angen i Lywodraeth Cymru feddwl hefyd am sut maen nhw'n gallu gwneud yn siŵr bod pobl gydag anabledd dysgu neu awtistiaeth yn gallu cael a chadw swyddi ar ôl coronafeirws.



Cyn coronafeirws fe wnaeth Engage to Change sefydlu [interniaethau gyda chefnogaeth](#) oedd yn gweithio'n dda i bobl ifanc gydag anabledd dysgu neu awtistiaeth yng Nghymru.

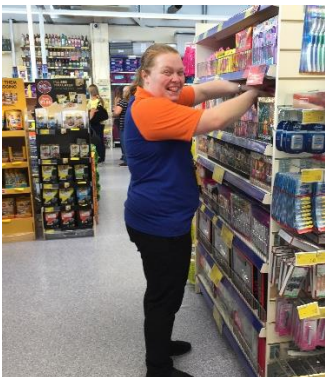


Fe wnaethon ni greu [interniaethau gyda chefnogaeth](#) yn gweithio gyda [chyflogwyr](#) mawr yn y [sector cyhoeddus](#):

- Ysbyty Tywysoges Cymru ym Mhen-y-Bont
- Ysbyty Gwynedd ym Mangor
- Prifysgol Caerdydd
- Cyngor Lleol Rhondda Cynon Taf



Mae rhai pobl ifanc wedi cael swyddi yn y [sector cyhoeddus](#) drwy'r prosiect Engage to Change.



Ond roedd y rhan fwyaf o'r swyddi roedd pobl ifanc wedi eu cael drwy Engage to Change yn y [sector preifat](#).

Mae'r [sector preifat](#) yn meddwl cwmnïau neu gyrff sydd yn gwneud arian. Fel banciau, siopau a swyddfeydd. Dydyn nhw **ddim** yn cael eu talu gan y llywodraeth neu drwy elusennau.

Cynllun i Gymru



Rdyn ni'n meddwl y dylai Cymru gael cynllun i wneud yn siwr bod pobl gydag anabledd dysgu neu awtistiaeth yn gallu cael swyddi mewn cyrff **sector cyhoeddus** fel y **GIG**.



Rydyn ni'n meddwl y byddai cynllun newydd yn gweithio'n dda gyda llawer o gynlluniau a pholisiau eraill Llywodraeth Cymru.



Fe fyddai'r cynllun newydd yma yn gweithio'n dda hefyd gyda'r **Gwasanaeth Hyfforddi Swyddi Cenedlaethol** a'r **Rhaglen Interniaeth gyda Chefngaeth Genedlaethol** rydyn ni wedi gofyn i Lywodraeth Cymru eu creu.



Rydyn ni'n gwybod yn barod bod cael swydd yn gallu helpu iechyd a llesiant pobl.



Mae hyn yn meddwl os ydy'r **GIG** yn helpu pobl gydag anabledd dysgu neu awtistiaeth i gael swyddi, maen nhw hefyd yn helpu gyda'u iechyd a'u llesiant. Fe fyddai hyn yn dda i'r **GIG**.



Rydyn ni'n credu y dylai'r cynllun yma bara am o leiaf 5 mlynedd. Fe fyddai'n rhoi amser i'r cynllun wneud newid go iawn.



Yn Lloegr, fe wnaethon nhw weld bod helpu pobl gydag anabledd dysgu neu awtistiaeth i gael swyddi yn y **GIG** yn gallu helpu'r **GIG** hefyd:



- Mae'n ei gwneud yn fwy hawdd i'r **GIG** ddarganfod y bobl gywir i rai swyddi.



- Mae'n helpu'r **GIG** i gael llawer o wahanol bobl yn gweithio iddyn nhw.



- Mae'n gwneud i bobl deimlo'n hapus i fod yn gweithio i'r **GIG**.



Mewn rhannau o Loegr, mae'r **GIG** wedi gweithio gydag ysgolion lleol a gofal cymdeithasol i helpu pobl gydag anabledd dysgu neu awtistiaeth i gael swyddi yn y **sector cyhoeddus**.



Dyma rai o'r ffyrdd maen nhw wedi gweithio gyda'i gilydd i'w gwneud yn fwy hawdd i bobl gydag anabledd dysgu neu awtistiaeth i gael swyddi:



- Gweithio gyda theuluoedd pan mae eu plant yn ifanc. Fel siarad am eu plant yn cael swyddi pan maen nhw'n tyfu i fyny.



- Siarad gyda phlant yn yr ysgol am swyddi mewn iechyd neu gofal cymdeithasol.



- Hyfforddi pobl ifanc i'w cael nhw'n barod ar gyfer [interniaethau gyda chefnogaeth](#).



- Rhoi cyfle i bobl ifanc wneud [interniaeth gyda chefnogaeth](#) neu [brentisiaeth](#).



- Cefnogi pobl ifanc gyda [hyfforddwyr swyddi](#) pan maen nhw'n gweithio mewn swyddi gyda chyflog.



Rydyn ni'n credu y dylai'r [GIG](#) yng Nghymru weithio hefyd gydag ysgolion lleol a gofal cymdeithasol i helpu pobl gydag anabledd dysgu neu awtistiaeth i gael swyddi gyda chyflog.

Beth nesaf?



Rydyn ni eisiau i Lywodraeth Cymru ysgrifennu cynllun i helpu pobl gydag anabledd dysgu neu awtistiaeth i gael a chadw swyddi gyda chyflog yn y [sector cyhoeddus](#).



Fe ddylai'r cynllun ddechrau drwy helpu pobl gydag anabledd dysgu neu awtistiaeth i gael swyddi gyda chyflog yn gweithio i [GIG Cymru](#).



Yna fe ddylai cyrff [sector cyhoeddus](#) eraill weithio gyda'i gilydd i helpu pobl gydag anabledd dysgu neu awtistiaeth i gael swyddi gyda chyflog yn eu hardal leol.



Fe ddylai'r cynllun gael ei ddefnyddio hefyd i ddangos ffyrdd da [cyflogwyr](#) eraill i hyfforddi a chefnogi pobl gydag anabledd dysgu neu awtistiaeth i gael a chadw swyddi gyda chyflog.

Geiriau anodd

Prentisiaeth

Prentisiaeth ydy pan mae person yn dysgu sgiliau swydd tra'n gweithio. Fel arfer maen nhw'n cael llai o arian oherwydd eu bod nhw'n dal i ddysgu.

Economi

Yr economi ydy faint o arian sydd gan wlad.

Cyflogwr

Cyflogwr ydy person, cwmni neu gorff sydd yn talu pobl i weithio iddyn nhw.

Hyfforddiant swyddi

Hyfforddiant swyddi ydy cefnogaeth i bobl i ddarganfod a chadw swyddi gyda chyflog. Mae hyfforddwr swyddi yn gallu helpu gyda hethau fel:

- gwneud cais am swyddi
- cefnogaeth yn y gwaith
- dysgu sgiliau newydd
- hyfforddiant teithio.

Interniaeth gyda chefnogaeth

Interniaeth gyda chefnogaeth ydy pan mae person yn cael eu cefnogi i weithio i gorff. Dydyn nhw ddim fel arfer yn cael eu talu.

GIG

Y GIG ydy'r **Gwasanaeth Iechyd Gwladol**. Mae hyn yn meddwl yr holl wasanaethau iechyd fel meddygfeydd ac ysbytai y mae pawb yn y wlad yn gallu eu defnyddio.

Sector cyhoeddus

Y sector cyhoeddus ydy'r holl wasanaethau y mae'r llywodraeth yn talu amdany'n nhw. Gwasanaethau fel y GIG, yr heddlu, ysgolion a chynghorau lleol.

Sector preifat

Mae'r sector preifat yn meddwl cwmnïau neu gyrff sydd yn gwneud arian. Fel banciau, siopau a swyddfeydd. Dydyn nhw **ddim** yn cael arian gan y llywodraeth neu drwy elusennau.